

## Exposa a la Fundació Germans Vila Riera només 6 anys després de decidir dedicar-se a l'art

# Xavier Solà mostra a Camprodon el camí d'una ràpida evolució pictòrica

**Camprodon**

**Jordi Vilardrau**

Els últims anys els ha viscut amb intensitat, cremant etapes. I és aquesta intensitat la que ha permès a Xavier Solà Planella (Camprodon, 1975) recórrer en poc temps un camí artístic que, per a la majoria, seria més llarg. Va deixar una feina de dissenyador industrial, va marxar a Sevilla, es va matricular a la Facultat de Belles Arts i es va abocar en cos i ànima a la pintura, que sentia com la seva vocació. Aquests dies Xavier Solà exposa al seu poble, a la sala de la Fundació Germans Vila Riera, la pintura que ha sorgit d'aquesta maduresa accelerada en una mostra que ha titulat *Retraître* i que gira entorn de dos eixos: el retrat i la memòria, aquesta molt lligada al seu poble.

Fa només tres anys que Solà presentava a Camprodon una primera exposició, un recull de temptejos en el qual s'endevinaven el talent i la inquietud, les ganes d'experimentar i explorar. Faltava, però, saber quin d'aquells llenguatges seria el propi de l'artista. "Evidentment, el d'ara no és el definitiu, però vaig trobant aquest llenguatge", explica. El gènere, el retrat, en forma part. Una de les primeres obres que va pintar, a l'arribar a Sevilla –a mil quilòmetres de casa seva– va ser un autorretrat, "com una forma d'afirmar qui era". Ara treballa sobre referents artístics o personals: des d'Alberto Giacometti a la seva mare. En el rostre de l'artista italià, cantellut, hi veu l'evolució



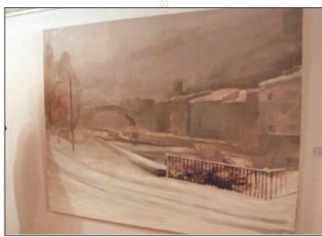
### Al costat de Mr. Trainee

**Camprodon** Visitant el Museu Nacional de Singapur, Xavier Solà es va fixar en un bidell. "Tenia una elegància natural, tenia *charms*... i se'gueretava, es veia que li agradava la feina, a diferència d'altres que fan el mateix i s'hi avorixen". Hi va parlar, i li va demanar permís per fotografiar-lo. A l'arribar al seu estudi de Sevilla, va néixer

*Mr. Trainee*, nom del personatge i ara títol d'una pintura que va ser seleccionada al premi Mod Portrait. També va ser amb un retrat, el d'un company d'estudi, que va guanyar el Premi Nacional de Pintura José Arpa. A la fotografia, Solà amb *Mr. Trainee*, a la Fundació Germans Vila Riera de Camprodon. La seva exposició s'hi pot veure fins al proper dimarts.

### Neu a Camprodon, vista des de Sevilla

**Camprodon** El Pont Nou, en una visió poc habitual: "M'imagino un dia d'hivern, un dil·luns o un dimarts, amb neu..." explica Xavier Solà. És un dels quadres que crida més l'atenció dels camprodonins a l'exposició. I també dels qui veuen aquesta pintura en el seu taller de Sevilla, quan s'estava fent. Pintar la neu des d'Andalus. També una forma d'afirmar qui és i d'on ve.



d'algui "que surt d'un poble petit, com Camprodon", i que amb determinació arriba al cim creatiu. En la mare, en canvi, hi ha un punt de melangia. Potser el que ha portat, entre ells, el fet d'haver posat tanta distància física –que no emocional– pel mig. En altres casos, l'objectiu del retrat pot ser qualsevol altra persona. O potser no qualsevol: pot ser un desconegut, però li criden l'atenció aquella gent "que sap estar en el món", sigui quin sigui la seva condició. Després, hi posa l'empatia, necessària per entrar en el seu món i portar-lo allenc. "El retrat m'encanta, m'hi he focalitzat".

La connexió entre l'obra i el seu procés d'evolució personal es veu també en l'altra sèrie d'obres exposades a Camprodon, bona part de les quals sobre la neu i l'esquí. Totes dues formen part de la seva vida, des de la infantesa: veient un Camprodon nevat des de Sevilla és també, d'alguna manera, explicar qui

### En el retrat i en el paisatge de neu hi ha una afirmació de qui és i d'on ve

és i afirmar-se. A diferència dels retrats, aquí pinta directament sobre fusta, "amb més visceralitat", creant i destruint capes, deixant regalims... Sobretot, suggerint més que no mostrant, "deixant que sigui l'espectador qui ho acaba". Com per mostrar aquesta imperfecció, posa el model al costat: uns guants d'esquí rals, i els dos que ha pintat, cada un amb un nivell de detall diferent. O el cas del seu costat, Jordi l'esquiador Pujol Planella, olímpic a Calgary, pintat també en un dels quadres. L'exposició de Xavier Solà està oberta fins al proper dimarts 15 d'agost.

### Maria Bonafont, premi Montseny

**Vilardrau** La barcelonina Maria Bonafont, que ja va ser finalista l'any 2014, va ser la guanyadora del 35è Premi Montseny de poesia, lliurat dissabte passat a Vilardrau. L'obra *Les quatre ombres*, una visió actualitzada dels genets de l'Apocalipsi, va ser l'escolida pel jurat d'entre la quarantena de peces presentades. El premi està dotat amb 1.500 euros. El jurat, format per Víctor Pallàs, Anton Carrera i Eugeni Bofill, també va donar a conèixer les dues obres finalistes: *I el vers es va fer carn*, del calderi Josep Fàbrega, i *Mar d'absències* d'Aureli Trujillo, de Reus, premiats cadascun amb 200 euros. En els discursos es va recordar la figura de Pilar Cabot, que havia guanyat el premi Montseny l'any 1996 i posteriorment havia format part del jurat.



**Divendres, 11 d'agost de 2017**

### L'exposició que va fer l'ACV de Francesc Abad es pot veure a Berlín

**vic** L'exposició "L'estratègia de la precarietat", de l'artista Francesc Abad, que va produir ACVic, Centre d'Arts Contemporànies, es pot veure des d'aquest divendres a la Kunstverein Tiergarten de Berlín, amb el suport de l'Institut Ramon Llull. L'exposició es va configurar com un epíleg a la trajectòria de l'artista, nascut a Terrassa l'any 1944, mostrant per primera vegada alguns dels seus darrers treballs.